



# INSTALLATION INSTRUCTIONS

**with Design Guide**  
**Fresh-Food Refrigerator**  
**Bar Refrigerator with Icemaker**

# Safety Information


## BEFORE YOU BEGIN

Read these instructions completely and carefully.

- **IMPORTANT** – Save these instructions for local inspector's use. Observe all governing codes and ordinances.
- **Note to Installer** – Be sure to leave these instructions with the Consumer.
- **Note to Consumer** – Keep these instructions with your Owner's Manual for future reference.

If you received a damaged refrigerator, you should immediately contact your dealer or builder.

**Skill Level** – Installation of this refrigerator requires basic mechanical, carpentry and plumbing skills. Proper installation is the responsibility of the installer. Product failure due to improper installation is not covered under the GE Appliance Warranty. See the Owner's Manual for warranty information.

**⚠ WARNING**  **Explosion Hazard.** Keep flammable materials and vapors, such as gasoline, away from refrigerator. Failure to do so can result in fire, explosion, or death.

**⚠ WARNING** To reduce the risk associated with choking, do not allow children under 3 years of age to have access to small parts during the installation of this product.

For Monogram local service in your area, call 800.444.1845 or visit [monogram.com](http://monogram.com).

For Monogram service in Canada, call 888.880.3030

For Monogram Parts and Accessories, call 800.444.1845 or visit [monogram.com](http://monogram.com).

For Monogram Parts and Accessories in Canada, call 888.880.3030 or visit [monogram.ca](http://monogram.ca).

## CONNECTING ELECTRICITY

**⚠ WARNING**  **Electrical Shock Hazard.**

Plug into a grounded 3-prong outlet.

Do not remove the ground prong.

Do not use an adapter.

Do not use an extension cord.

Failure to follow these instructions can result in death, fire, or electrical shock.

**Do not, under any circumstances, cut or remove the third (ground) prong from the power cord.**

**For personal safety, this appliance must be properly grounded.**

The power cord of this appliance is equipped with a 3-prong (grounding) plug which mates with a standard 3-prong (grounding) wall outlet to minimize the possibility of electric shock hazard from this appliance.

Have the wall outlet and circuit checked by a qualified electrician to make sure the outlet is properly grounded.

Where a standard 2-prong wall outlet is encountered, it is your personal responsibility and obligation to have it replaced with a properly grounded 3-prong wall outlet. Do not use an adapter.

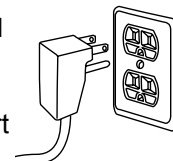
The refrigerator should always be plugged into its own individual electrical outlet which has a voltage rating that matches the rating plate.

A 115 Volt AC, 60 Hz, 15- or 20-amp fused, grounded electrical supply is required. This provides the best performance and also prevents overloading house wiring circuits which could cause a fire hazard from overheated wires.

Never unplug your refrigerator by pulling on the power cord. Always grip plug firmly and pull straight out from the outlet.

Immediately discontinue use of a damaged supply cord. If the supply cord is damaged it must be replaced by a qualified service professional with an authorized service part from the manufacturer.

When moving the refrigerator away from the wall, be careful not to roll over or damage the power cord.



# Installation Instructions

## CONTENTS

<b>Important Information</b> .....	2
Parts Required .....	3
Caring for Your Stainless Steel .....	3
Tools, Hardware .....	3
Staining Wood Drawer Fronts .....	3
Install Water Line .....	4
<b>Design Guide (For ZIFS240 and ZIBS240)</b>	
The Installation Space.....	5
Side-by-Side Installations .....	6
Product Clearances.....	6
<b>Design Guide (For ZIFI240 and ZIBI240)</b>	
The Installation Space.....	7
Side-by-Side Installations .....	7
Product Clearances.....	7
<b>Installation Instructions</b>	
Step 1, Remove Packaging and Installation Parts.....	8
Step 2, Reversing the Door (ZIFI240 models only) .....	8
Step 3, Install Custom 3/4" Door Panel and Handle (ZIFI240 and ZIBI240 models only).....	11
Step 4, Leveling.....	12
Step 5, Connect Water Supply (ZIBI240 and ZIBS240 models only).....	12
Step 6, Connect Power .....	13
Step 7, Slide Product into Cutout.....	13
Step 8, Set Temperature Controls .....	13

## ZIFI240 AND ZIBI240 MODELS ONLY

<b>PARTS REQUIRED</b>	<b>PARTS SUPPLIED</b>
• Custom handle	• Handle side trim
• Assembled overlay panel	• Optional black or stainless steel toekick
• Screws	

## TOOLS/HARDWARE REQUIRED

- Adjustable wrench
- Carpenter's glue (ZIFI240 and ZIBI240 models only)
- Screwdriver (ZIFI240 and ZIBI240 models only)

## STAINING WOOD DRAWER FRONTS

The drawer fronts are unfinished cherry wood. During use, oil from hands may accumulate and stain the wood.

- The drawer fronts may be stained and sealed to match adjacent cabinetry.
- Apply the stain and sealer according to the manufacturer's instructions. To avoid unpleasant odor, keep the door open to ventilate and allow the stain/sealer to dry completely before using the product.

## CARING FOR YOUR STAINLESS STEEL

- Before installation or first use, we strongly advise that you polish the stainless steel exterior and handle with a commercially available stainless steel cleaner such as Stainless Steel Magic.™ To preserve and protect the fine finish, we also strongly advise that you apply stainless steel cleaner monthly.

## REFRIGERATOR/FREEZER LOCATION

- Do not install the refrigerator/freezer where the temperature will go below 55°F (13°C). It will not run often enough to maintain proper temperatures.
- Do not install the refrigerator/freezer where temperatures will go above 100°F (37°C). It will not perform properly.
- Do not install the refrigerator/freezer in a location exposed to water (rain, etc.) or direct sunlight.
- Install it on a floor strong enough to support it fully loaded.

# Installation Instructions

## INSTALL WATER LINE (ZIBI240 AND ZIBS240 MODELS ONLY)

**⚠ WARNING** Connect to potable water supply only.

- A cold water supply is required for automatic icemaker operation. The water pressure must be between 20 and 120 p.s.i. (137-827 kPa).
- The water line can enter the opening through the floor or back wall. Route 1/4" O.D. copper tubing or SmartConnect™ kit between the cold water line and water connection location, long enough to extend to the front of the refrigerator.
- Install an optional water filter in the water line near the refrigerator. A water filter is recommended in areas where the water supply contains sand and particles. Installation Instructions are packed with the filter.

**NOTE:** The only GE approved plastic tubing is supplied in the SmartConnect™ Refrigerator Tubing kits. Do not use any other plastic water supply line because the line is under pressure at all times. Other types of plastic may crack or rupture with age and cause water damage to your home.

SmartConnect™ Refrigerator Tubing Kits are available in the following lengths:

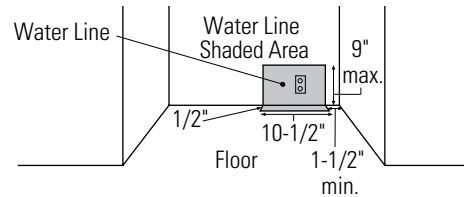
2' (0.6 m)...WX08X10002	5' (4.6 m)...WX08X10015
6' (1.8 m)...WX08X10006	25' (7.6 m)...WX08X10025

### Shut off the main water supply.

Turn on the nearest faucet long enough to clear the line of water.

- Install a shut-off valve (required) between the icemaker water valve and cold water pipe in a basement or cabinet. The shut-off valve should be located where it will be easily accessible.
- Turn on the main water supply and flush debris. Run about a quart of water through the tubing into a bucket. Shut off water supply at the shut-off valve.

**NOTE:** Saddle type shut-off valves are included in many water supply kits, but are not recommended for this application.

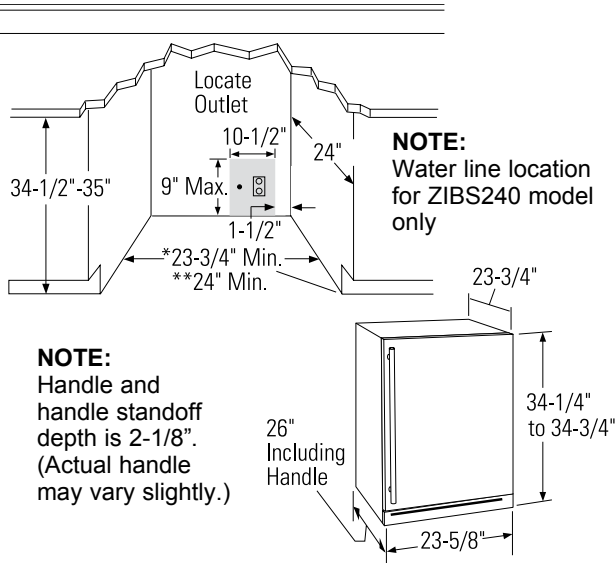


**NOTE:** Commonwealth of Massachusetts Plumbing Codes 248CMR shall be adhered to. Saddle valves are illegal and use is not permitted in Massachusetts. Consult with your licensed plumber.

# Design Guide

For models ZIFS240 and ZIBS240 with Stainless Steel Doors and Handles

## THE INSTALLATION SPACE



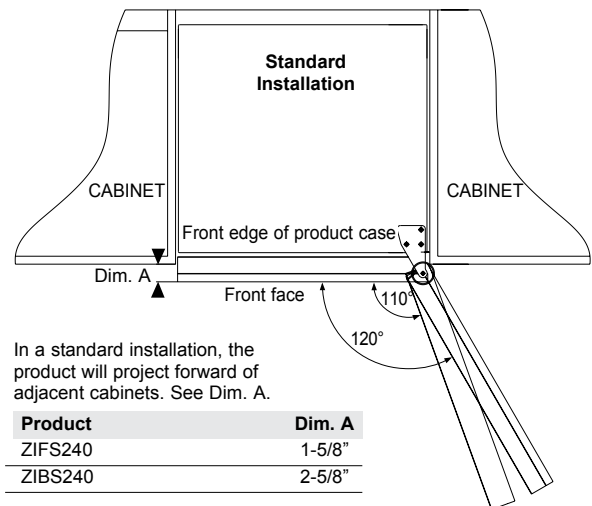
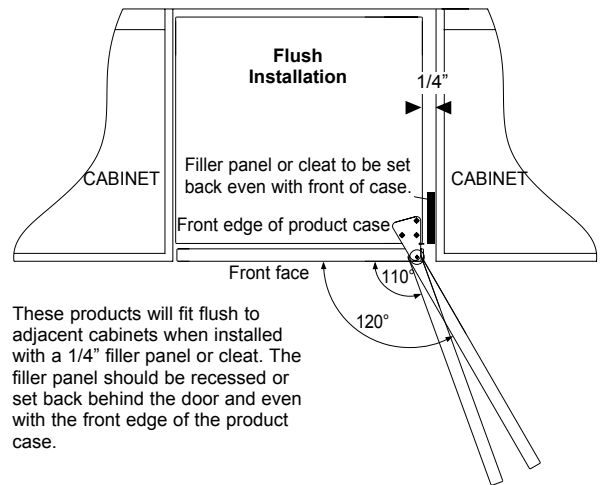
**\*For a standard installation:** The product must be installed so that the stainless steel front will project 1-5/8" forward of adjacent cabinets. This position will allow a full door swing and prevent interference with adjacent cabinetry. The opening between cabinets must be 23-3/4" minimum.

**\*\*For a flush installation:** Install a 1/4"-wide filler strip on the hinge side. The filler strip will act as a spacer between the door case and adjacent cabinets and will prevent interference with the cabinet door swing. Recess the filler strip 1-5/8" back from the front face of the refrigerator, or even with the front edge of the product case (behind the gasket). The width of the opening must be 24" (including the 1/4" filler strip).

- All models may be used freestanding.

### Additional Specifications

- A 120 volt 60Hz., 15 or 20 amp power supply is required. An individual properly grounded branch circuit or circuit breaker is recommended. Install a properly grounded 3-prong electrical receptacle recessed into the back wall as shown. Electrical must be located on rear wall as shown. **NOTE:** GFCI (ground fault circuit interrupter) is not recommended.



Product	Dim. A
ZIFS240	1-5/8"
ZIBS240	2-5/8"

# Design Guide

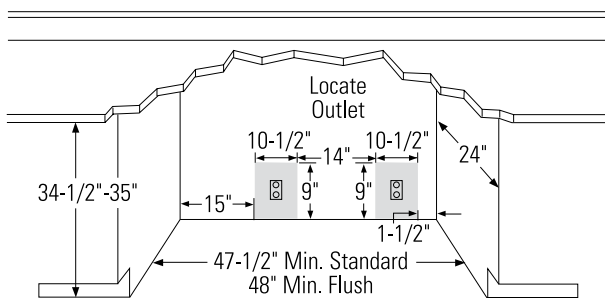
For models ZIFS240 and ZIBS240 with Stainless Steel Doors and Handles

## SIDE-BY-SIDE INSTALLATIONS

For a complete refreshment center, install a Fresh-Food Refrigerator beside a Double-Drawer Refrigerator, Beverage Center or Wine Chiller/Wine Reserve.

Or, install a Refrigerator with Icemaker beside a Wine Chiller/Wine Reserve.

- A side-by-side installation requires at least a 47-1/2"-wide minimum opening for standard installation and 48"-wide minimum opening for flush installation. No trim kits required.
- Products must operate from separate, properly grounded receptacles.

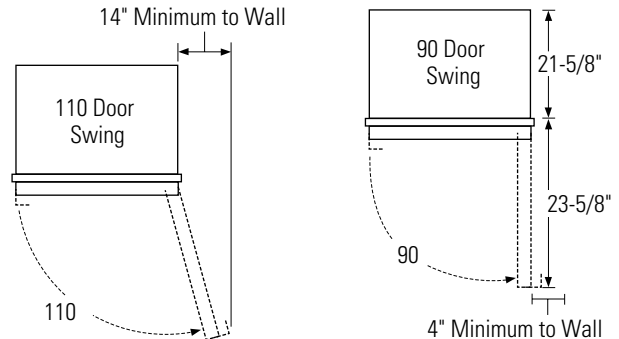


## PRODUCT CLEARANCES

The Fresh-Food Refrigerator or Bar Refrigerator with Icemaker is factory set for a 110° door swing.

### When installed in a corner:

- Allow 14" minimum clearance on the **hinge side** for a full 110° door swing.
- Allow 4" min. clearance on the **hinge side** for the 90° door swing and to allow racks to slide out.



**NOTE:** Clearances are based on the recommended 2-1/4" handle standoff depth.

**NOTE:** Right-hand models illustrated. Allow the same clearances on the opposite side for left-hand fresh food models ZIF1240 and ZIFS240 only. Models ZIB1240 and ZIBS240 are not available with left-hand door swing.

- Test the door swing. Carefully open and close the door. The door should not rub or catch on adjacent cabinetry.

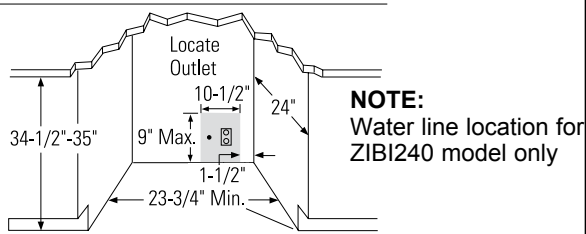
### Choose the location:

- These products may be closed in on the top and three sides as long as the front is unobstructed for air circulation and proper access to the door.
- Do not install these products where the temperature will go below 55°F (13°C) or above 100°F (37°C).
- These products are not designed to be stacked one over the other.

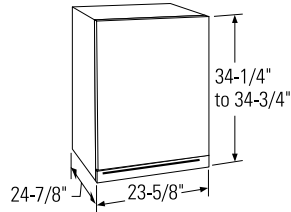
# Design Guide

For models ZIF1240 and ZIB1240 with Custom Door Panels and Handles

## THE INSTALLATION SPACE



**NOTE:** If installing between frameless cabinets, a 1/2" wide filler strip or side panel may be needed on the hinge side. The filler strip will act as a spacer between the door case and adjacent cabinet and will prevent interference with the cabinet door swing. The width of the opening must include the filler panels.



The product must be installed so that the custom panel front will project 2-3/4" forward of adjacent cabinets. This position will allow a full door swing and prevent interference with adjacent cabinetry. The opening between cabinets must be 23-3/4" minimum. These models can not be installed flush in 24"-deep cabinets.

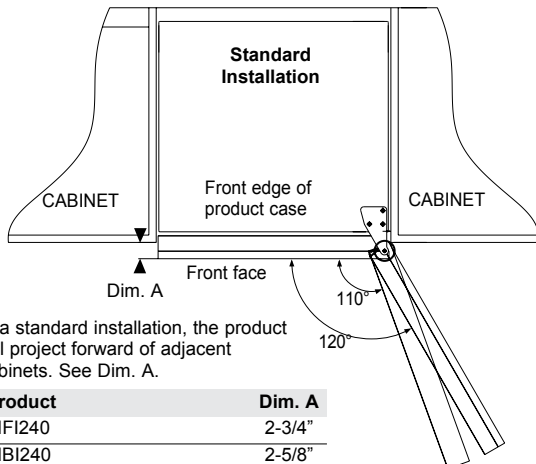
- All models may be used freestanding.

### Additional Specifications

- A 120 volt 60Hz., 15 or 20 amp power supply is required. An individual properly grounded branch circuit or circuit breaker is recommended. Install a properly grounded 3-prong electrical receptacle recessed into the back wall as shown. Electrical must be located on rear wall as shown. **NOTE:** GFCI (ground fault circuit interrupter) is not recommended.

### Black or Stainless Steel Toekick Options

- These products are shipped with a stainless steel toekick and a black toekick. For shipping purposes, one of the toekicks will be secured to the back of the unit, and the second will be installed on the unit. Keep the unused toekick and any unused parts for future use.



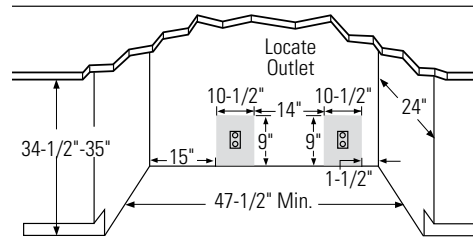
In a standard installation, the product will project forward of adjacent cabinets. See Dim. A.

Product	Dim. A
ZIF1240	2-3/4"
ZIB1240	2-5/8"

## SIDE-BY-SIDE INSTALLATIONS

For a complete refreshment center, install a Fresh-Food Refrigerator beside a Double-Drawer Refrigerator, Beverage Center or Wine Chiller/Wine Reserve. Or, install a Refrigerator with Icemaker beside a Wine Chiller/Wine Reserve.

- A side-by-side installation requires at least a 47-1/2"-wide opening. No trim kits required.
- Products must operate from separate, properly grounded receptacles.

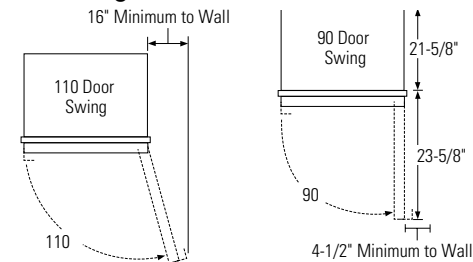


## PRODUCT CLEARANCES

The Fresh-Food Refrigerator or Bar Refrigerator with Icemaker is factory set for a 110° door swing.

### When installed in a corner:

- Allow 16" minimum clearance on the **hinge side** for a full 110° door swing.
- Allow 4-1/2" min. clearance on the **hinge side** for the 90° door swing and to allow racks to slide out.



**NOTE:** Custom handle clearances may vary.

**NOTE:** Right hand models illustrated. Allow the same clearances on the opposite side for left hand fresh food models ZIF1240 and ZIFS240 only. Models ZIB1240 and ZIBS240 are not available with left hand door swing.

- Test the door swing. Carefully open and close the door. The door should not rub or catch on adjacent cabinetry. **NOTE:** When installing custom panel and handle, use above clearances as a general guide but adjust according to the installation.

### Choose the location:

- These products may be closed in on the top and three sides as long as the front is unobstructed for air circulation and proper access to the door.
- Do not install these products where the temperature will go below 55°F (13°C) or above 100°F (37°C).
- These products are not designed to be stacked one over the other.

# Installation Instructions

## STEP 1 REMOVE PACKAGING AND INSTALLATION PARTS

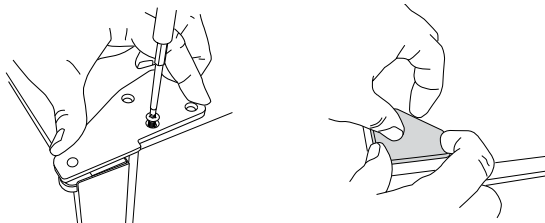
- Remove corner blocks and foam drawer stops.
- Remove all packing material, tape and protective plastic coverings.
- Remove the toekick attached to the back of the unit.
- Remove the custom panel attached to the front of the unit.

**⚠ WARNING** Small objects are a choke hazard for children. Remove and discard any parts not used.

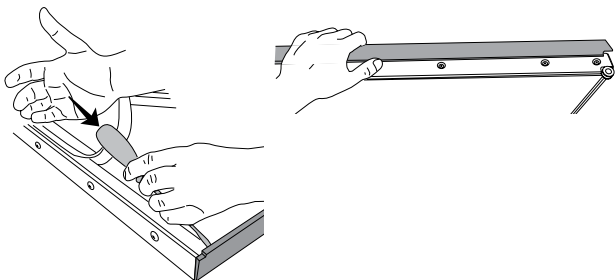
## STEP 2 REVERSING THE DOOR (ZIF1240 model only)

**⚠ WARNING** Follow all steps when reversing the door swing. Failure to follow these instructions, leaving off parts, or overtightening screws, can lead to the door falling off and result in injury and property damage.

- Remove top hinge and discard. Hold the door in place.
- Remove the black screw-hole cover from top left of cabinet and insert in top right.

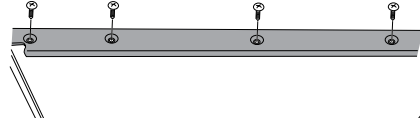


- Remove the top trim cover and discard.

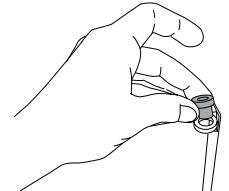


## STEP 2 REVERSING THE DOOR (Cont.) (ZIF1240 model only)

- Remove 4 screws to remove the top door trim (do NOT discard).

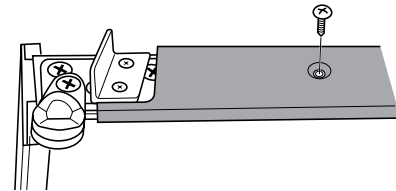


- Remove the top hinge pin (do NOT discard).

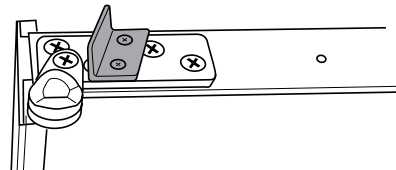


- Flip the door 180 degrees.

- Remove 3 screws to remove the bottom door trim (do NOT discard)



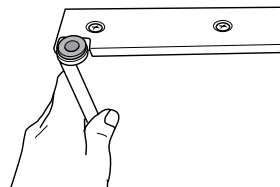
- Remove 2 screws to remove the door stop and discard door stop.



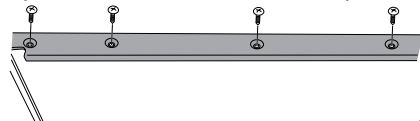
- Remove 1 screw to remove the bottom hinge pin and discard hinge pin.

**NOTE:** Make sure the door is upside down so what was the bottom is now the top.

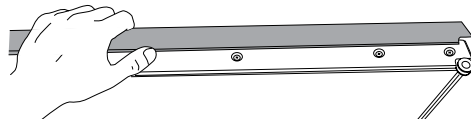
- Insert the top hinge pin.



- Install top door trim onto the new top side of the door.



- Install the new top trim cover that snaps into place.



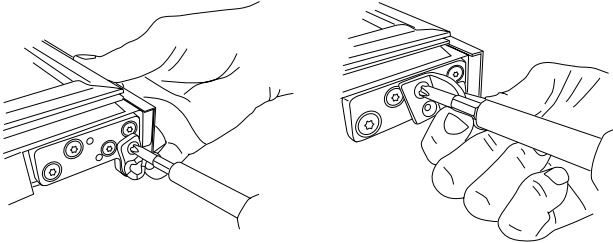
- Flip the door 180 degrees.



# Installation Instructions

## STEP 2 REVERSING THE DOOR (Cont.) (ZIFI240 model only)

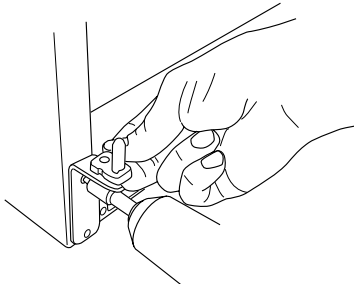
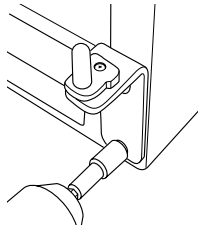
- Install the new left bottom hinge pin and new door stop that are enclosed in the hardware bag.



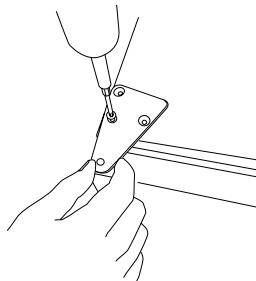
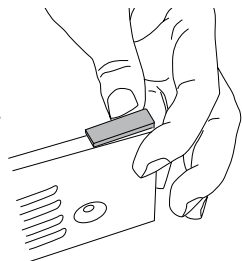
- Install the bottom trim onto the new bottom side of the door.



- Remove 2 screws to remove the toe kick (do NOT discard).
- Remove 4 screws to remove the bottom right hinge (discard the hinge).
- Install bottom left hinge that is enclosed in hardware bag with existing screws.



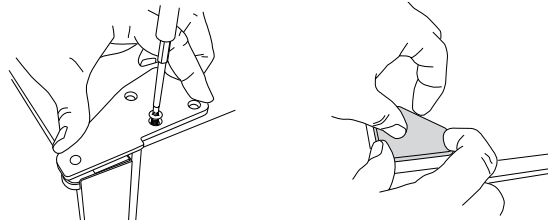
- Remove the plastic cap from the top left corner of the toe kick and discard.
- Attach the new plastic cap that is enclosed in the hardware bag to the top right corner of the toe kick.
- Reinstall toe kick to unit with 2 existing screws.
- To install the door, set the door onto the left bottom hinge pin. Holding the door in place, insert the new top left hinge pin into the door and secure the hinge to the case with screws.



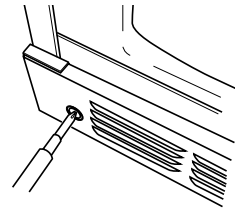
## STEP 2 REVERSING THE DOOR (Cont.) (ZIFS240 model only)

**▲WARNING** Follow all steps when reversing the door swing. Failure to follow these instructions, leaving off parts, or overtightening screws, can lead to the door falling off and result in injury and property damage.

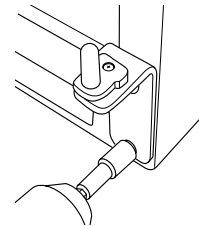
- Remove top hinge and discard. Hold the door in place.
- Remove the black screw-hole cover from top left of cabinet and insert in top right.



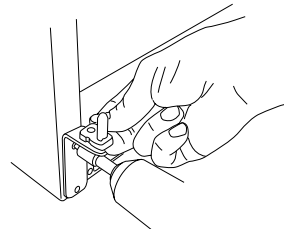
- Remove 2 screws to remove the toekick (do not discard).



- Remove bottom right hinge and discard the hinge. Keep the screw for installation of the new hinge.



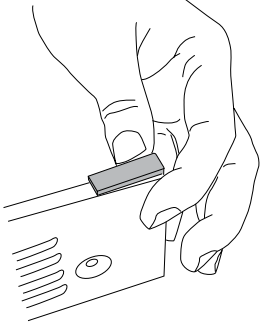
- Attach the bottom left hinge with the screw from the previous step.



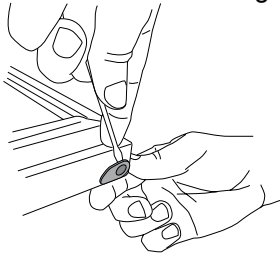
# Installation Instructions

## STEP 2 REVERSING THE DOOR (Cont.) (ZIFS240 model only)

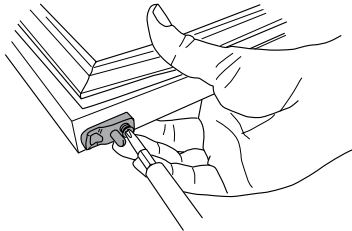
- Move the plug on the toekick from the left to the right and reattach toekick to the unit.



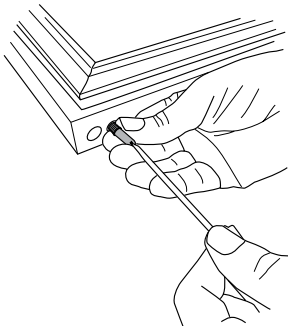
- Remove top plug/bushing from the door using a flat head screwdriver. Discard the bushing.



- Rotate the door 180°.
- Remove the screw from the plug/bushing on the bottom of the door. Discard the plug/bushing but keep the screw.



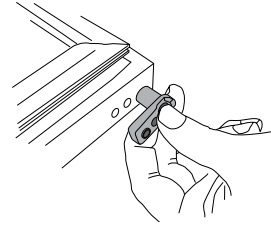
- Remove the black screw post from the bottom of the door using a flat head screwdriver. Keep the screw post.



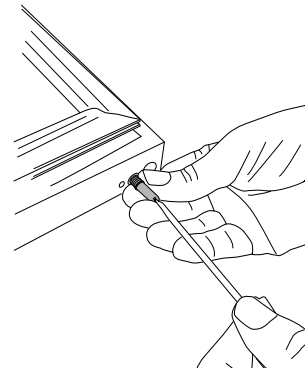
**NOTE:** The top will now be the bottom of the door and the bottom is now the top.

## STEP 2 REVERSING THE DOOR (Cont.) (ZIFS240 model only)

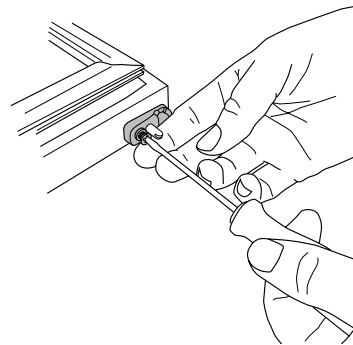
- Insert the new top plug/bushing in the new top of the door.



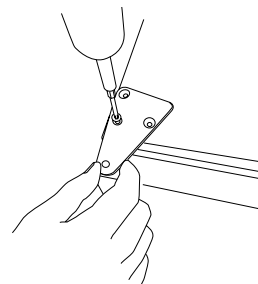
- Rotate the door 180°.
- Re-insert the black screw post in the new bottom of the door.



- Insert the new bottom plug/bushing in the new bottom of the door. Secure with the screw removed from the old plug/bushing.



- To install the door, set the door onto the left bottom hinge pin. Holding the door in place, insert the new top left hinge pin into the door and secure the hinge to the case with screws.



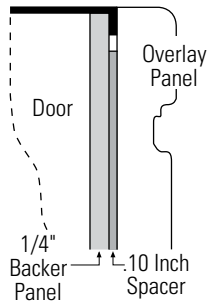
# Installation Instructions

## STEP 3 INSTALL CUSTOM 3/4" DOOR PANEL AND HANDLE (ZIFI240 and ZIBI240 models only)

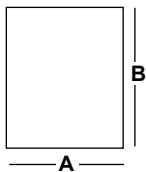
### 3/4" Overlay Panel Dimensions

Model ZIFI240 and ZIBI240 require a field-installed overlay door panel.

- The overlay panel must be secured to a 1/4" thick backer panel that slides into the trim. A .10" thick spacer panel must be placed between the overlay and backer panel.
- A custom handle of your choice, supplied by your cabinetmaker, must be installed on this overlay panel. Countersink all screws into the backer panel. Screws cannot protrude from the backer panel.



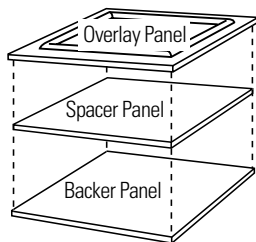
**IMPORTANT NOTE:** Maximum total weight for custom door panel is 25 pounds.



3/4" Overlay Panel Dimensions (in inches)			
	A (Width)	B (Height)	
1/4" Backer	23-3/16"	29-9/16"	
0.10" Spacer	22-1/2"	29-1/16"	
3/4" Overlay	23-5/8"	30"	

### Assemble overlay panels with glue and screws.

- Center spacer panel on the backer panel, left to right and top to bottom. Secure the panels with glue.
- Center the spacer/backer panel on the overlay panel. Secure with glue and screws. Countersink all screws into the backer panel.

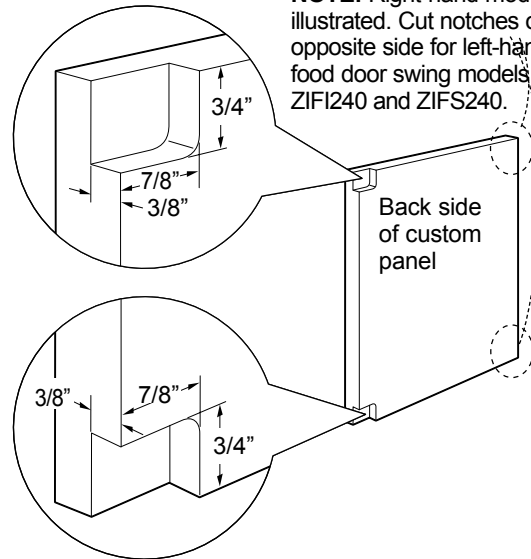


## STEP 3 INSTALL CUSTOM 3/4" DOOR PANEL AND HANDLE (ZIFI240 and ZIBI240 models only)

### Custom Panel Hinge Routing Dimensions

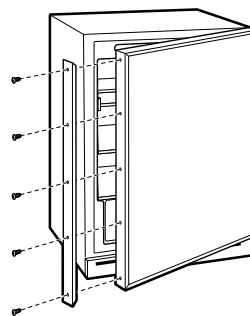
Use a 3/4" router bit to cut a notch into the back side of the assembled panel 3/8" toward the front of the overlay panel, 3/4" deep and 7/8" wide.

**NOTE:** Right-hand models illustrated. Cut notches on the opposite side for left-hand fresh food door swing models ZIFI240 and ZIFS240.



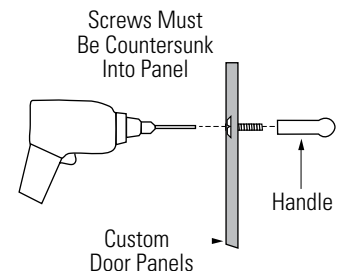
### Install custom door panel and handle:

- Open door to 90°.
- Remove 5 screws holding trim; lift off trim. Retain screws.



**NOTE:** Right-hand models illustrated. Follow the same instructions on the opposite side for left-hand fresh food door swing models ZIFI240 and ZIFS240.

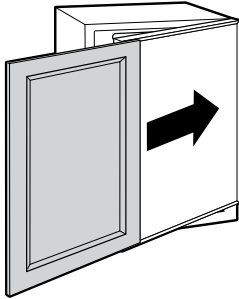
- A custom handle of your choice, supplied by your cabinetmaker, must be installed onto the overlay panel before the panels are slid into the trim. Countersink all screws into the backer panel. Screws cannot protrude from the backer panel.



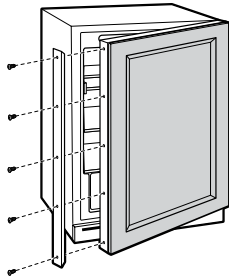
# Installation Instructions

## STEP 3 INSTALL CUSTOM 3/4" DOOR PANEL AND HANDLE (ZIFI240 and ZIBI240 models only)

- Slide overlay panel into the door trim.



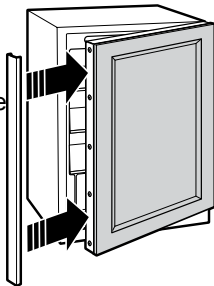
- Reinstall the side trim using the trim screws removed earlier.



- Place the brushed decorative cover over the side trim to hide the screw heads. Ensure side trim is aligned top to bottom and front to back. Snap into place.

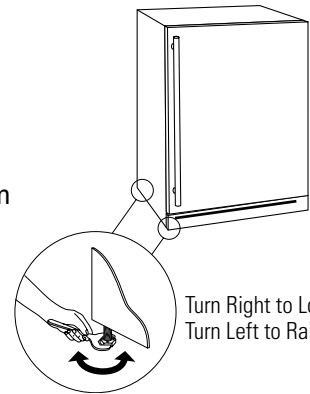
### NOTE:

For shipping purposes, the brushed decorative cover will be secured to the front of the unit.



## STEP 4 LEVEL

- Use an adjustable wrench to turn the leveling legs and raise or lower the product. For built-in installation, adjust the leveling legs slightly below the bottom of the countertop.

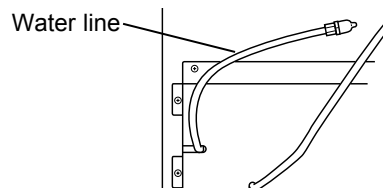


### INSTALLATION TIP:

Measure floor to underside of countertop inside the opening. If the room floor is higher than the opening floor, adjust the rear leveling legs approximately 1/8" less than the opening height. Screw front legs all the way in to shorten the height at the front. This will allow you to slightly tip the unit into the opening. Once in the correct position, the front legs can be adjusted to level the product.

## STEP 5 CONNECT WATER SUPPLY (ZIBI240 and ZIBS240 models only)

**WARNING** Connect to potable water supply only.



- Locate and bring the water line tubing to the rear of the cabinet.
- Turn the water on to flush debris from the line. Run about a quart of water through the tubing into a bucket, then shut off the water.

### Copper Tubing:

- Slip a 1/4" nut and ferrule over both ends of the copper tubing. Insert the tube into the refrigerator connection on the unit and tighten the nut.
- Turn on the water to check for leaks.

### SmartConnect™ Tubing:

- Insert the molded end of the tubing into the refrigerator connection. Tighten the compression nut until it is just hand tight.
- Tighten one additional turn with a wrench. Overtightening can cause leaks!
- Turn on the water to check for leaks.

**NOTE:** Coil excess tubing length behind the unit.

# Installation Instructions

---

## **STEP 6** CONNECT POWER

- Connect power cord plug to a properly grounded receptacle.
  - Check to make sure power is on by opening the door to see if interior light turns on.
  - Bar Refrigerator with Icemaker – The interior fan runs all the time except during defrost cycle when the door is open.
  - Fresh-Food Refrigerator – The interior fan runs all the time except when the door is open.
- See the Owner's Manual for further explanation of the fan.

## **STEP 8** SET TEMPERATURE CONTROLS

- The temperature controls are preset. Refer to the Owner's Manual for more information. Allow 12–24 hours for the temperature to stabilize.
- NOTE:** The Fresh-Food Refrigerator or Bar Refrigerator with Icemaker operate very quietly. You may not notice the unit running, and when first installed, the fans and motor may not come on immediately – this is normal. If the display is lit and the light is working, the unit is operating.

## **STEP 7** SLIDE PRODUCT INTO THE CUTOUT

**NOTICE:** Do not push against the door panel with your knees. Do not push or lift the unit by the door handle. Damage may occur.

- Open the door and gently push the unit back into the opening with your hands against the sides. Be careful not to entangle power cord.
- In a standard 24" opening, the front face of the stainless steel door will be flush with adjacent cabinetry. A custom panel door may protrude 1-3/4" beyond the surrounding cabinets.
- Check again to be sure the unit is level.
- If the unit is installed under a countertop, adjust the leveling legs until the unit is resting firmly against the underside of the countertop.
- If alignment with adjacent cabinetry is an issue, use a shim to secure the unit against the underside of the countertop.

# Notes

---

# Notes

---

**NOTE: While performing installations described in this book, safety glasses or goggles should be worn.**

**NOTE: Product improvement is a continuing endeavor at Monogram. Therefore, materials, appearance and specifications are subject to change without notice.**







# INSTRUCTIONS D'INSTALLATION

**avec le guide d'installation**  
**Réfrigérateur pour aliments frais**  
**Réfrigérateur de bar avec machine à glaçons**

# Informations de sécurité

## AVANT DE COMMENCER

Lisez attentivement toutes ces instructions.

- **IMPORTANT** – Conservez ces instructions pour l'inspecteur local. Observez tous les codes et règlements en vigueur.
- **Remarque destinée à l'installateur** – Assurez-vous de laisser ces instructions au consommateur.
- **Remarque destinée au consommateur** – Conservez ces instructions avec votre Manuel de l'utilisateur pour vous y reporter ultérieurement.

Si vous avez reçu un appareil endommagé, contactez immédiatement le détaillant ou le fabricant.

**Niveau de compétence** – L'installation de ce réfrigérateur nécessite des compétences de base en mécanique, en menuiserie et en plomberie. L'installateur est responsable de la qualité de l'installation. Une panne du produit due à une mauvaise installation n'est pas couverte par la garantie des électroménagers GE. Consultez le Manuel de l'utilisateur pour des informations sur la garantie.

### ⚠ AVERTISSEMENT



**Risque d'explosion.** Tenez les matières et les vapeurs inflammables, comme l'essence, à l'écart du réfrigérateur. Le non-respect de cette consigne peut entraîner un incendie, une explosion ou la mort.

### ⚠ AVERTISSEMENT

Pour réduire le risque d'étouffement, ne laissez pas les enfants de moins de 3 ans avoir accès à de petites pièces pendant l'installation de ce produit.

Pour le service Monogram dans votre région, appelez le 800-444-1845 ou visitez [monogram.com](http://monogram.com).

Pour le service Monogram au Canada, appelez le 888-880-3030.

Pour les pièces et accessoires Monogram, appelez le 800-444-1845 ou visitez [monogram.com](http://monogram.com).

Pour les pièces et accessoires Monogram au Canada, appelez le 888-880-3030 ou visitez [monogram.ca](http://monogram.ca).

## RACCORDEMENT ÉLECTRIQUE

### ⚠ AVERTISSEMENT



**Risque d'électrocution.**

Branchez l'appareil sur une prise à 3 alvéoles mise à la terre.

Ne retirez pas la broche de mise à la terre de la fiche.

N'utilisez pas de fiche d'adaptation.

N'utilisez pas de cordon prolongateur.

Le non-respect de ces consignes peut entraîner un choc électrique, un incendie ou même la mort.

**Ne coupez et ne retirez en aucun cas la troisième broche (mise à la terre) de la fiche du cordon d'alimentation.**

**Pour votre sécurité, cet appareil doit être correctement mis à la terre.**

Pour diminuer les risques de choc électrique, le cordon d'alimentation de cet appareil est muni d'une fiche à 3 broches (mise à la terre) qui correspond à une prise murale à 3 alvéoles (prise mise à la terre).

Faites vérifier la prise murale et le circuit par un électricien qualifié pour vous assurer que la prise est correctement mise à la terre.

Si la prise murale comporte 2 alvéoles, c'est à l'utilisateur qu'incombent la responsabilité et l'obligation de la faire remplacer par une prise à 3 alvéoles correctement mise à la terre. N'utilisez pas de fiche d'adaptation.

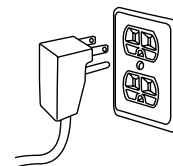
Le réfrigérateur doit toujours être le seul appareil branché sur une prise de courant dont la tension nominale correspond à celle indiquée sur la plaque signalétique.

Une alimentation électrique mise à la terre de 115 volts CA, 60 Hz, avec fusible de 15 ou 20 A est nécessaire. Cela assure de meilleures performances et évite toute surcharge, et donc surchauffe, des circuits du domicile qui pourrait être à l'origine d'un incendie.

Ne débranchez jamais le réfrigérateur en tirant sur son cordon d'alimentation. Saisissez fermement la fiche et sortez-la de la prise en tirant bien droit.

N'utilisez jamais un cordon d'alimentation endommagé. Si le cordon d'alimentation est endommagé, il doit être remplacé par un professionnel qualifié disposant d'une pièce de rechange autorisée par le fabricant.

Lorsque vous éloignez l'appareil du mur, faites attention à ne pas le faire rouler sur le cordon d'alimentation et à ne pas endommager ce dernier.



# Instructions d'installation

## TABLE DES MATIÈRES

Consignes de sécurité .....	2
Pièces requises .....	3
Entretien de l'acier inoxydable .....	3
Outils, matériel .....	3
Mise en teinte des façades des tiroirs en bois .....	3
Installation de la conduite d'eau .....	4
<b>Guide d'installation (pour les modèles ZIFS240 et ZIBS240)</b>	
L'espace d'installation .....	5
Installations côte à côte .....	6
Dégagements de l'appareil .....	6
<b>Guide d'installation (pour les modèles ZIFI240 et ZIBI240)</b>	
L'espace d'installation .....	7
Installations côte à côte .....	7
Dégagements de l'appareil .....	7
<b>Instructions d'installation</b>	
Étape 1 : Retirer l'emballage et les pièces d'installation .....	8
Étape 2 : Inversion de la porte (modèle ZIFI240 uniquement) .....	8
Étape 3 : Installer le panneau de porte personnalisé de 3/4 po et la poignée (modèles ZIFI240 et ZIBI240 uniquement) .....	11
Étape 4 : Mise à niveau .....	12
Étape 5 : Raccorder la conduite d'alimentation en eau (modèles ZIBI240 et ZIBS240 uniquement) .....	12
Étape 6 : Brancher l'appareil à la prise électrique .....	13
Étape 7 : Faire glisser l'appareil dans l'ouverture d'installation .....	13
Étape 8 : Régler les commandes de température .....	13

## MODÈLES ZIFI240 ET ZIBI240 UNIQUEMENT

### PIÈCES REQUISES

- Poignée personnalisée
- Panneau superposé assemblé
- Vis

### PIÈCES FOURNIES

- Garniture latérale de la poignée
- Panneau inférieur noir ou en acier inoxydable en option

## OUTILS/MATÉRIEL NÉCESSAIRES

- Clé à molette
- Colle de menuisier (modèles ZIFI240 et ZIBI240 uniquement)
- Tournevis (modèles ZIFI240 et ZIBI240 uniquement)

## MISE EN TEINTE DES FAÇADES DES TIROIRS EN BOIS

Les façades des tiroirs sont faites en bois de cerisier non fini. Lors de l'utilisation de l'appareil, vos mains peuvent laisser des traces huileuses et tacher le bois.

- Les façades des tiroirs peuvent être teintées et vernies pour s'harmoniser avec les armoires adjacentes.
- Appliquez la teinture et le vernis selon les instructions du fabricant. Pour éviter les odeurs désagréables, gardez la porte ouverte pour aérer et laissez la teinture/le vernis sécher complètement avant d'utiliser l'appareil.

## ENTRETIEN DE L'ACIER INOXYDABLE

- Avant l'installation ou la première utilisation de votre appareil, nous vous conseillons fortement de polir la surface extérieure et sa poignée en acier inoxydable avec un nettoyant pour acier inoxydable vendu dans le commerce tel que Stainless Steel Magic<sup>MC</sup>. Pour préserver et protéger la finition délicate de votre appareil, nous vous conseillons également fortement d'appliquer un nettoyant pour acier inoxydable tous les mois.

## EMPLACEMENT DU RÉFRIGÉRATEUR/ CONGÉLATEUR

- N'installez pas le réfrigérateur/congélateur là où la température est inférieure à 55 °F (13 °C). Il ne fonctionnera pas assez souvent pour maintenir une bonne température intérieure.
- N'installez pas le réfrigérateur/congélateur là où les températures dépasseront 100 °F (37 °C). L'appareil ne fonctionnera pas correctement.
- N'installez pas le réfrigérateur/congélateur dans un endroit exposé à l'eau (pluie, etc.) ou à la lumière directe du soleil.
- Installez-le sur un plancher assez solide pour le supporter une fois plein.

# Instructions d'installation

## INSTALLATION DE LA CONDUITE D'EAU (MODÈLES ZIBI240 ET ZIBS240 UNIQUEMENT)

**⚠ AVERTISSEMENT** Raccordez l'appareil uniquement à une alimentation en eau potable.

- Une alimentation en eau froide est nécessaire pour le fonctionnement automatique de la machine à glaçons. La pression de l'eau doit se situer entre 20 et 120 lb/po<sup>2</sup> (137 à 827 kPa).
- La conduite d'eau peut sortir d'une ouverture dans le plancher ou du mur arrière. Faites passer un tuyau en cuivre de 1/4 po de diamètre extérieur ou un ensemble SmartConnect<sup>MC</sup> entre la conduite d'eau froide et l'emplacement de raccordement d'eau. Le tuyau doit être suffisamment long pour se rendre jusqu'à l'avant du réfrigérateur.
- Installez un filtre à eau en option dans la conduite d'eau à proximité du réfrigérateur. Un filtre à eau est recommandé dans les zones où l'approvisionnement en eau contient du sable et des particules. Les instructions d'installation sont fournies avec le filtre.

**REMARQUE :** Le seul tuyau en plastique approuvé par GE est fourni dans les ensembles de tuyauterie de réfrigérateur SmartConnect<sup>MC</sup>. N'utilisez aucun autre type de conduite d'alimentation en eau en plastique car cette conduite est sous pression en permanence. Les autres types de plastique se fissureront ou se rompront avec l'âge, ce qui pourrait causer des dégâts d'eau à votre domicile.

Les ensembles de tuyauterie pour réfrigérateur SmartConnect<sup>MC</sup> sont disponibles dans les longueurs suivantes :

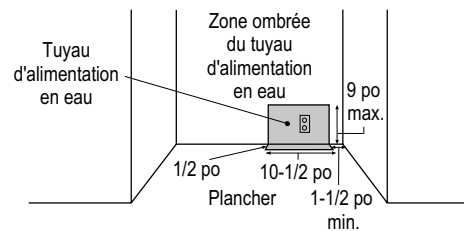
2 pi (0,6 m)... WX08X10002	5 pi (4,6 m)... WX08X10015
6 pi (1,8 m)... WX08X10006	25 pi (7,6 m)... LX08X10025

### Coupez l'alimentation en eau principale

Ouvrez le robinet situé le plus près de l'emplacement d'installation suffisamment longtemps pour vider le conduit d'eau.

- Installez un robinet d'arrêt (requis) entre le robinet d'eau de la machine à glaçons et le tuyau d'eau froide dans le sous-sol ou une armoire. Le robinet d'arrêt doit être situé à un endroit où il sera facilement accessible.
- Ouvrez l'arrivée d'eau principale et rincez les débris. Faites couler environ une pinte (1 L) d'eau dans le tuyau dans un seau. Coupez l'alimentation en eau au niveau du robinet d'arrêt.

**REMARQUE :** Les robinets d'arrêt de type à étrier sont inclus dans de nombreux ensembles d'alimentation en eau, mais ne sont pas recommandés pour cette installation.

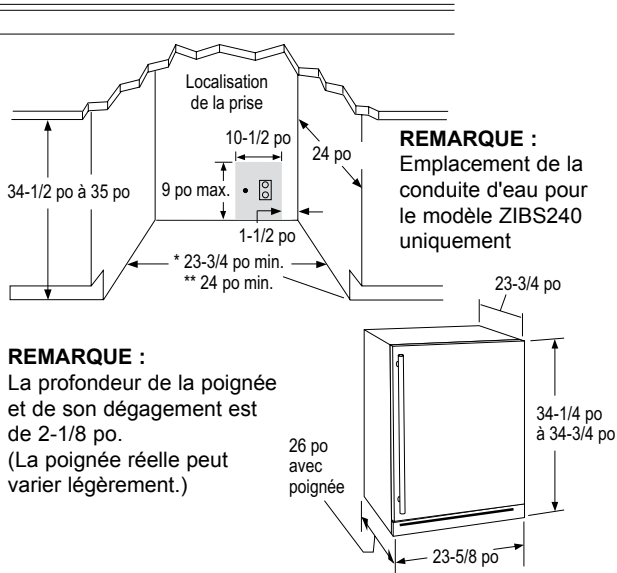


**REMARQUE :** Les codes de plomberie 248CMR du Commonwealth du Massachusetts doivent être respectés. Les robinets d'arrêt à étrier sont illégaux et leur utilisation est interdite dans le Massachusetts. Consultez votre plombier agréé.

# Guide d'installation

Pour les modèles ZIFS240 et ZIBS240 avec portes et poignées en acier inoxydable

## L'ESPACE D'INSTALLATION



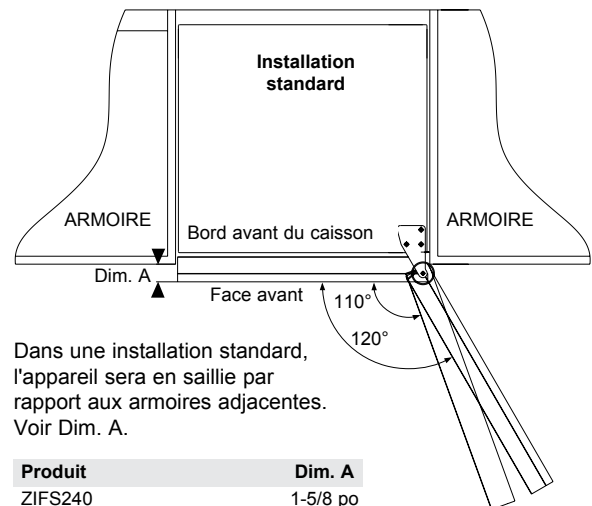
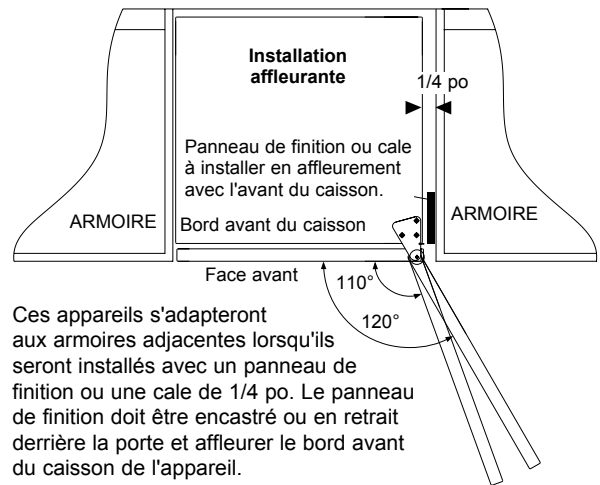
\* **Installation standard :** L'appareil doit être installé de manière à ce que la face avant en acier inoxydable fasse saillie de 1-5/8 po à l'avant des armoires adjacentes. Cette position permettra une ouverture complète de la porte et empêchera les interférences avec les armoires adjacentes. L'ouverture entre les armoires doit être d'au moins 23-3/4 po.

\*\* **Installation affleurante :** Installez une bande de finition de 1/4 po de large du côté de la charnière. La bande de finition agira comme une entretoise entre le cadre de la porte et les armoires adjacentes et empêchera toute interférence avec l'ouverture de la porte de l'armoire. Encastrer la bande de finition à 1-5/8 po derrière la face avant du réfrigérateur ou de niveau avec le bord avant du caisson de l'appareil (derrière le joint). La largeur de l'ouverture doit être de 24 po (y compris la bande de finition de 1/4 po).

• Tous les modèles peuvent être installés en mode autonome.

### Spécifications supplémentaires

• Une alimentation de 120 volts, 60 Hz, 15 ou 20 ampères est requise. Un circuit de dérivation individuel correctement mis à la terre ou un disjoncteur sont recommandés. Installez une prise à 3 alvéoles convenablement mise à la terre dans le mur derrière l'appareil, comme illustré. L'alimentation électrique doit se situer sur le mur arrière, comme illustré. **REMARQUE :** L'utilisation d'un disjoncteur de fuite de terre est déconseillée.



Produit	Dim. A
ZIFS240	1-5/8 po
ZIBS240	2-5/8 po

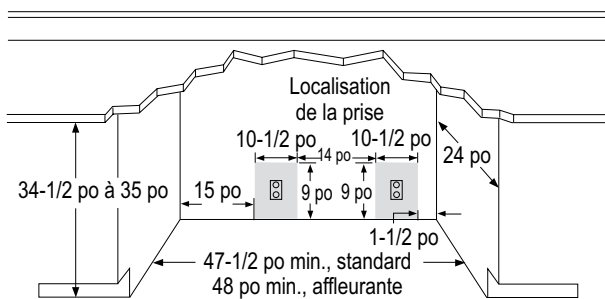
# Guide d'installation

## Pour les modèles ZIFS240 et ZIBS240 avec portes et poignées en acier inoxydable

### INSTALLATION CÔTE À CÔTE

Pour un centre de rafraîchissements complet, installez un réfrigérateur pour aliments frais à côté d'un réfrigérateur à deux tiroirs, d'un centre de boissons ou d'un refroidisseur à vin/cellier. Ou installez un réfrigérateur avec machine à glaçons à côté d'un refroidisseur à vin/cellier.

- Une installation côte à côte nécessite une ouverture minimale de 47-1/2 po de largeur pour une installation standard et une ouverture minimale de 48 po de largeur pour une installation affleurante. Aucun nécessaire de finition n'est nécessaire.
- Les appareils doivent être branchés sur deux prises distinctes, convenablement mises à la terre.

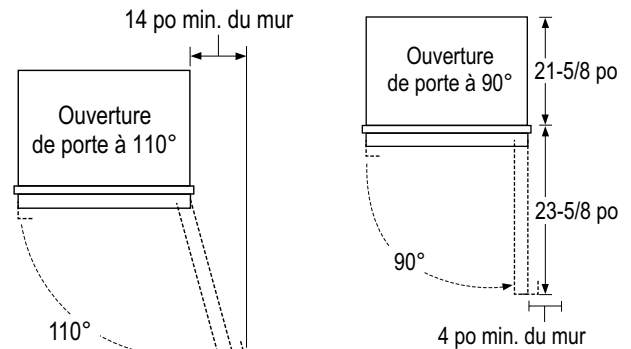


### DÉGAGEMENTS DE L'APPAREIL

Le réfrigérateur pour aliments frais ou le réfrigérateur de bar avec machine à glaçons est réglé en usine pour une ouverture de porte de 110°.

**Lorsque vous installez l'appareil dans un coin :**

- Laissez un dégagement minimal de 14 po sur le **côté de la charnière** pour une ouverture complète de la porte à 110°.
- Laissez un dégagement minimal de 4 po sur le **côté de la charnière** pour une ouverture de la porte à 90° et permettre aux tablettes de sortir.



**REMARQUE :** Les dégagements sont basés sur la profondeur d'installation de la poignée recommandée de 2-1/4 po.

**REMARQUE :** Modèles avec ouverture à droite illustrés. Prévoyez les mêmes dégagements sur le côté opposé pour les modèles de réfrigérateur pour aliments frais à ouverture à gauche ZIF1240 et ZIFS240 uniquement. Les modèles ZIB1240 et ZIBS240 ne sont pas disponibles avec ouverture de porte à gauche.

- Vérifiez l'ouverture de la porte. Ouvrez et fermez soigneusement la porte. La porte ne doit pas frotter ou être bloquée par les armoires adjacentes.

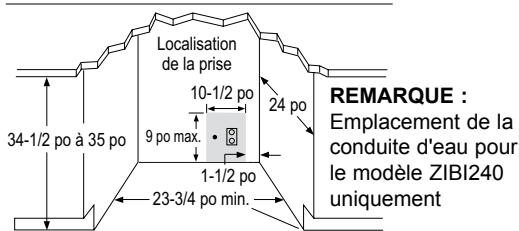
**Choisissez l'emplacement de l'appareil :**

- Ces appareils peuvent être installés dans une armoire fermée sur le dessus et sur trois côtés, l'avant ne devant toutefois pas être obstrué pour assurer une bonne circulation de l'air et un accès facile à la porte.
- N'installez pas ces appareils à un endroit où la température peut être inférieure à 55 °F (13 °C) ou supérieure à 100 °F (37 °C).
- Ces appareils ne sont pas conçus pour être empilés les uns sur les autres.

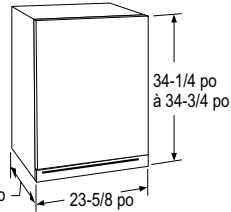
# Guide d'installation

Pour les modèles ZIF240 et ZIBI240 avec panneaux de porte et poignées personnalisés

## L'ESPACE D'INSTALLATION



**REMARQUE :** Si vous installez l'appareil entre des armoires sans cadre, une bande de finition ou un panneau latéral de 1/2 po de large peut s'avérer nécessaire du côté des charnières. La bande de finition agira comme une entretoise entre le cadre de la porte et l'armoire adjacente et empêchera toute interférence avec l'ouverture de la porte de l'armoire. La largeur de la découpe doit inclure les panneaux de finition.



L'appareil doit être installé de manière à ce que la façade du panneau personnalisé fasse saillie de 2-3/4 po à l'avant des armoires adjacentes. Cette position permettra une ouverture complète de la porte et empêchera les interférences avec les armoires adjacentes. L'ouverture entre les armoires doit être d'au moins 23-3/4 po. Ces modèles ne peuvent pas être installés encastrés dans des armoires de 24 po de profondeur.

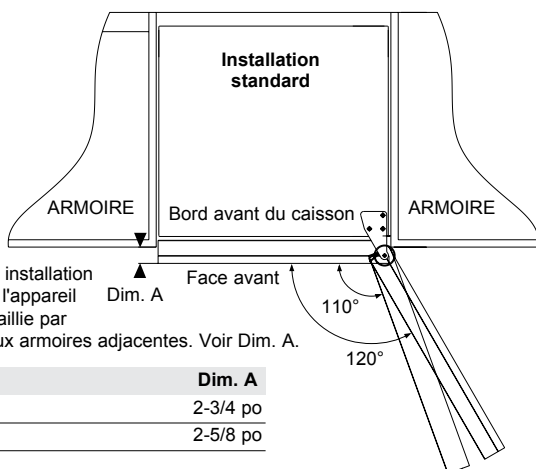
• Tous les modèles peuvent être installés en mode autonome.

### Spécifications supplémentaires

• Une alimentation de 120 volts, 60 Hz, 15 ou 20 ampères est requise. Un circuit de dérivation individuel correctement mis à la terre ou un disjoncteur sont recommandés. Installez une prise à 3 alvéoles convenablement mise à la terre dans le mur derrière l'appareil, comme illustré. L'alimentation électrique doit se situer sur le mur arrière, comme illustré. **REMARQUE :** L'utilisation d'un disjoncteur de fuite de terre est déconseillée.

### Options de panneau inférieur noir ou en acier inoxydable

• Ces appareils sont livrés avec des panneaux inférieurs noir et en acier inoxydable. À des fins d'expédition, l'un des panneaux inférieurs sera fixé à l'arrière ou à l'intérieur de l'appareil, et le second sera installé sur l'appareil. Conservez le panneau et les autres pièces non utilisés pour une éventuelle utilisation.



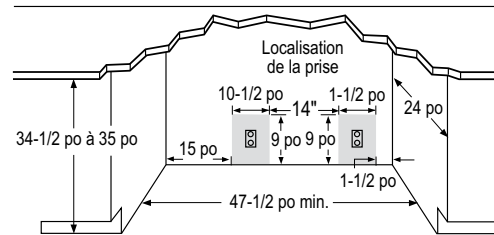
Dans une installation standard, l'appareil sera en saillie par rapport aux armoires adjacentes. Voir Dim. A.

Produit	Dim. A
ZIF240	2-3/4 po
ZIBI240	2-5/8 po

## INSTALLATION CÔTE À CÔTE

Pour un centre de rafraîchissements complet, installez un réfrigérateur pour aliments frais à côté d'un réfrigérateur à deux tiroirs, d'un centre de boissons ou d'un refroidisseur à vin/cellier. Ou installez un réfrigérateur avec machine à glaçons à côté d'un refroidisseur à vin/cellier.

- Une installation côte à côte nécessite une ouverture de 47-1/2 po de large au minimum. Aucun nécessaire de finition n'est nécessaire.
- Les appareils doivent être branchés sur deux prises distinctes, convenablement mises à la terre.

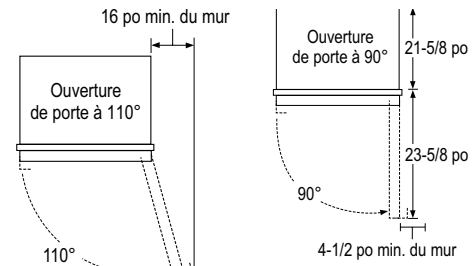


## DÉGAGEMENTS DE L'APPAREIL

Le réfrigérateur pour aliments frais ou le réfrigérateur de bar avec machine à glaçons est réglé en usine pour une ouverture de porte de 110°.

**Lorsque vous installez l'appareil dans un coin :**

- Laissez un dégagement minimal de 16 po sur le **côté de la charnière** pour une ouverture complète de la porte à 110°.
- Laissez un dégagement minimal de 4-1/2 po sur le **côté de la charnière** pour une ouverture de la porte à 90° et permettre aux tablettes de sortir.



**REMARQUE :** Les dégagements des poignées personnalisées peuvent varier.

**REMARQUE :** Modèles avec ouverture à droite illustrés. Prévoyez les mêmes dégagements sur le côté opposé pour les modèles de réfrigérateur pour aliments frais à ouverture à gauche ZIF240 et ZIFS240 uniquement. Les modèles ZIBI240 et ZIBS240 ne sont pas disponibles avec ouverture de porte à gauche.

• Vérifiez l'ouverture de la porte. Ouvrez et fermez soigneusement la porte. La porte ne doit pas frotter ou être bloquée par les armoires adjacentes. **REMARQUE :** Lors de l'installation du panneau et de la poignée personnalisés, utilisez les dégagements ci-dessus comme guide général, mais ajustez les mesures en fonction de l'installation.

### Choisissez l'emplacement de l'appareil :

- Ces appareils peuvent être installés dans une armoire fermée sur le dessus et sur trois côtés, l'avant ne devant toutefois pas être obstrué pour assurer une bonne circulation de l'air et un accès facile à la porte.
- N'installez pas ces appareils à un endroit où la température peut être inférieure à 55 °F (13 °C) ou supérieure à 100 °F (37 °C).
- Ces appareils ne sont pas conçus pour être empilés les uns sur les autres.

1 po = 2,5 cm; 1 pi = 0,3 m

# Instructions d'installation

## ÉTAPE 1 RETIRER L'EMBALLAGE ET LES PIÈCES D'INSTALLATION

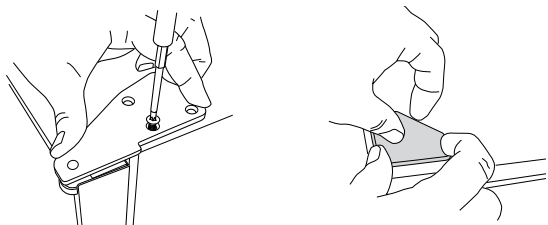
- Retirez les blocs de coin et les butées de tiroir en mousse.
- Retirez tout le matériel d'emballage, le ruban adhésif et les revêtements de protection en plastique.
- Retirez le panneau inférieur fixé à l'arrière de l'appareil.
- Retirez le panneau personnalisé fixé à l'avant de l'appareil.

**⚠ AVERTISSEMENT** Les petits objets présentent un risque d'étouffement pour les enfants. Retirez et jetez toute pièce non utilisée.

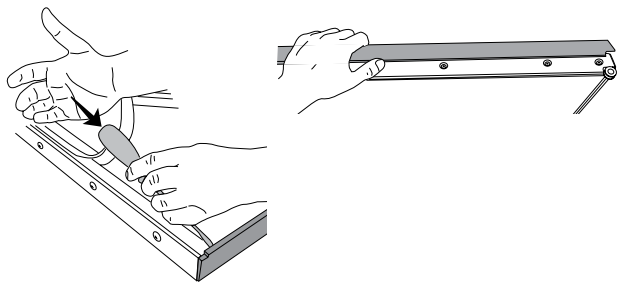
## ÉTAPE 2 INVERSION DE LA PORTE (modèle ZIF1240 uniquement)

**⚠ AVERTISSEMENT** Suivez toutes les étapes pour inverser l'ouverture de la porte. Ne pas suivre ces instructions, ne pas installer toutes les pièces ou trop serrer les vis peut entraîner la chute de la porte et causer des blessures et des dommages matériels.

- Retirez la charnière supérieure et jetez-la. Maintenez la porte en place.
- Retirez le cache-vis noir situé en haut à gauche du caisson et insérez-le en haut à droite.

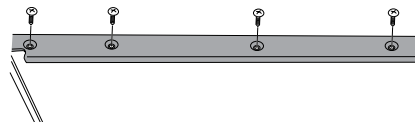


- Retirez le couvercle de la garniture supérieure et jetez-le.

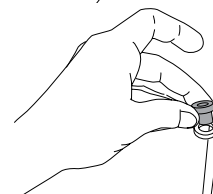


## ÉTAPE 2 INVERSION DE LA PORTE (suite) (modèle ZIF1240 uniquement)

- Retirez les 4 vis servant à fixer la garniture supérieure de la porte (ne PAS jeter).

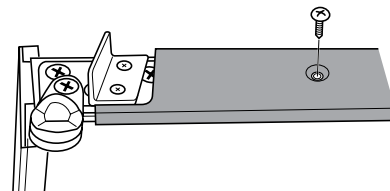


- Retirez l'axe de la charnière supérieure (ne PAS jeter).

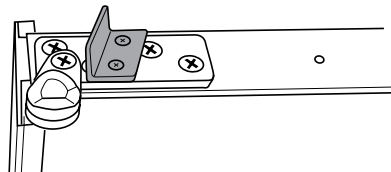


- Retournez la porte de 180 degrés.

- Retirez les 3 vis servant à fixer la garniture inférieure de la porte (ne PAS jeter).



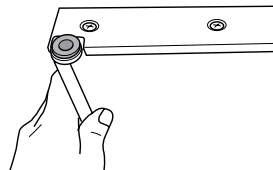
- Retirez les 2 vis servant à retenir la butée de porte et jetez la butée de porte.



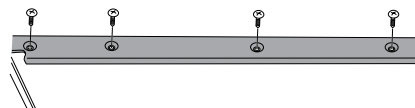
- Retirez la vis servant à retenir l'axe de la charnière inférieure et mettez l'axe au rebut.

**REMARQUE :** Assurez-vous que la porte est à l'envers de façon à ce qui était le bas de la porte soit maintenant le haut.

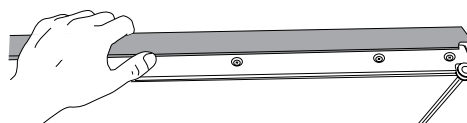
- Insérez l'axe de la charnière supérieure.



- Installez la garniture de porte supérieure sur le nouveau côté supérieur de la porte.



- Installez le nouveau protège-charnière supérieur en l'enclenchant.



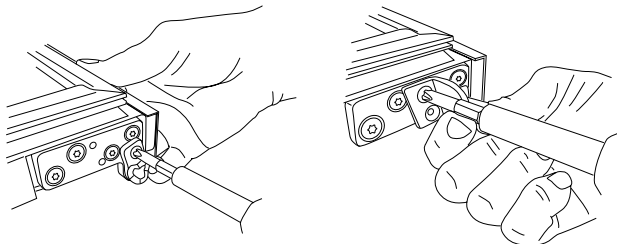
- Retournez la porte de 180 degrés.



# Instructions d'installation

## ÉTAPE 2 INVERSION DE LA PORTE (suite) (modèle ZIFI240 uniquement)

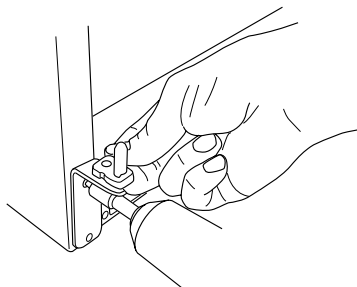
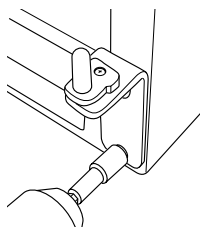
- Installez le nouvel axe de charnière inférieur gauche et la nouvelle butée de porte qui sont inclus dans le sac de quincaillerie.



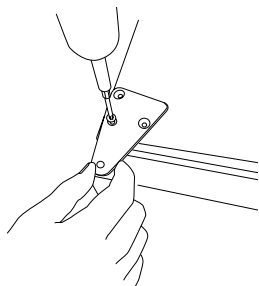
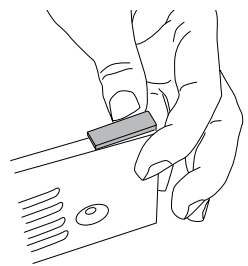
- Installez la garniture de porte inférieure sur le nouveau côté inférieur de la porte.



- Retirez les 2 vis servant à fixer le panneau inférieur (ne PAS jeter).
- Retirez les 4 vis servant à fixer la charnière inférieure droite (jetez la charnière).
- Installez la charnière inférieure gauche qui est incluse dans le sac de quincaillerie avec les vis retirées précédemment.



- Retirez le capuchon en plastique du coin supérieur gauche du panneau inférieur et jetez-le.
- Fixez le nouveau capuchon en plastique inclus dans le sac de quincaillerie dans le coin supérieur droit du panneau inférieur.
- Réinstallez le panneau inférieur sur l'appareil à l'aide des 2 vis retirées précédemment.
- Pour installer la porte, placez la porte sur l'axe de charnière inférieur gauche. Tout en maintenant la porte en place, insérez le nouvel axe de la charnière supérieure gauche dans la porte et fixez la charnière au caisson avec des vis.

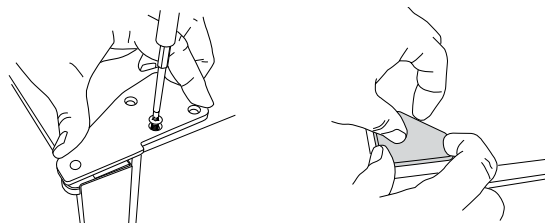


## ÉTAPE 2 INVERSION DE LA PORTE (suite) (modèle ZIFS240 uniquement)

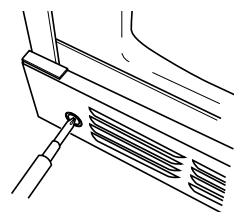
### ⚠ AVERTISSEMENT

Suivez toutes les étapes pour inverser l'ouverture de la porte. Ne pas suivre ces instructions, ne pas installer toutes les pièces ou trop serrer les vis peut entraîner la chute de la porte et causer des blessures et des dommages matériels.

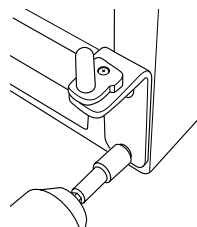
- Retirez la charnière supérieure et jetez-la. Maintenez la porte en place.
- Retirez le cache-vis noir situé en haut à gauche du caisson et insérez-le en haut à droite.



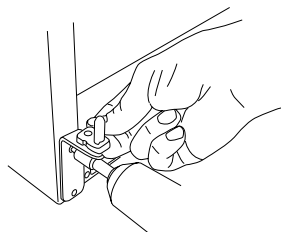
- Retirez les 2 vis servant à fixer le panneau inférieur (ne PAS jeter).



- Retirez la charnière inférieure droite et jetez la charnière. Conservez la vis pour l'installation de la nouvelle charnière.



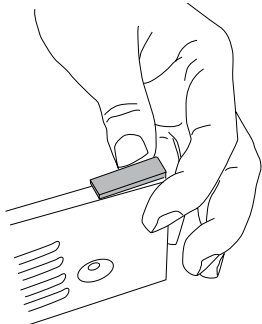
- Fixez la charnière inférieure gauche avec la vis de l'étape précédente.



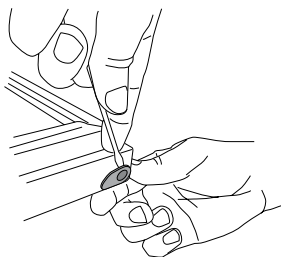
# Instructions d'installation

## ÉTAPE 2 INVERSION DE LA PORTE (suite) (modèle ZIFS240 uniquement)

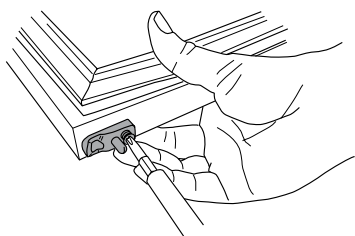
- Déplacez le cache-vis du panneau inférieur de la gauche vers la droite et fixez de nouveau le panneau inférieur à l'appareil.



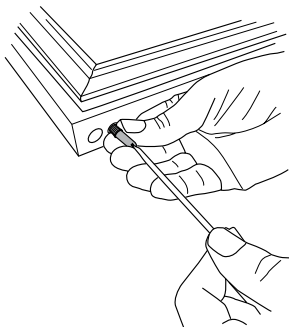
- Retirez le cache-vis/la douille supérieure de la porte à l'aide d'un tournevis à tête plate. Mettez la douille au rebut.



- Faites pivoter la porte de 180°.
- Retirez la vis du cache-vis/de la douille en bas de la porte. Jetez le cache-vis/la douille, mais conservez la vis.



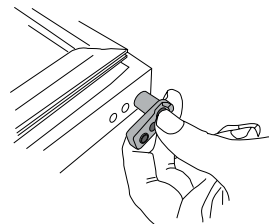
- Retirez la tige à visser noire du bas de la porte à l'aide d'un tournevis à tête plate. Conservez la tige à visser.



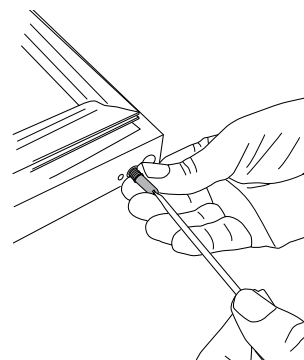
**REMARQUE :** Le haut de la porte sera maintenant le bas de la porte et inversement.

## ÉTAPE 2 INVERSION DE LA PORTE (suite) (modèle ZIFS240 uniquement)

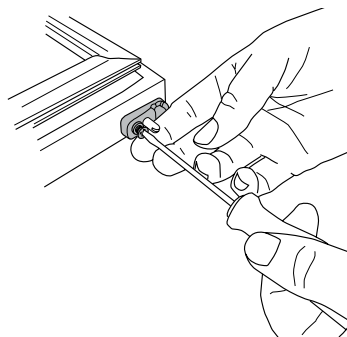
- Insérez le nouveau cache-vis/la nouvelle douille supérieure dans le nouveau haut de la porte.



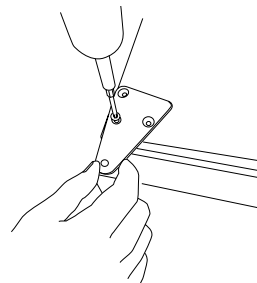
- Faites pivoter la porte de 180°.
- Réinsérez la tige à visser noire dans le nouveau bas de la porte.



- Insérez le nouveau cache-vis/la nouvelle douille inférieure dans le nouveau bas de la porte. Fixez avec la vis retirée de l'ancien(ne) cache-vis/douille.



- Pour installer la porte, placez la porte sur l'axe de charnière inférieur gauche. Tout en maintenant la porte en place, insérez le nouvel axe de la charnière supérieure gauche dans la porte et fixez la charnière au caisson avec des vis.



# Instructions d'installation

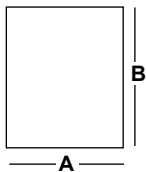
## ÉTAPE 3 INSTALLER LE PANNEAU DE PORTE PERSONNALISÉ DE 3/4 po ET LA POIGNÉE (modèles ZIFI240 et ZIBI240 uniquement)

### Dimensions du panneau superposé de 3/4 po

Les modèles ZIFI240 et ZIBI240 nécessitent un panneau de porte superposé installé sur place.

- Le panneau superposé doit être fixé à un panneau d'appui de 1/4 po d'épaisseur qui se glisse dans la moulure. Un panneau d'espacement de 0,10 po d'épaisseur doit être placé entre le panneau superposé et le panneau d'appui.
- Une poignée personnalisée de votre choix, fournie par votre ébéniste, doit être installée sur ce panneau superposé. Fraisez toutes les vis dans le panneau d'appui. Les vis ne doivent pas dépasser du panneau d'appui.

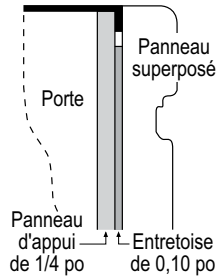
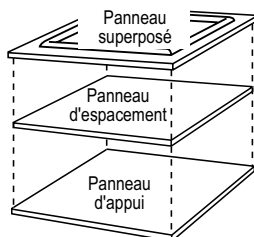
**REMARQUE IMPORTANTE :** Le poids total maximal du panneau de porte personnalisé ne doit pas dépasser 25 lb (11,3 kg).



Dimensions du panneau superposé de 3/4 po (en pouces)		
	A (largeur)	B (hauteur)
Appui de 1/4 po	23-3/16 po	29-9/16 po
Entretoise de 0,10 po	22-1/2 po	29-1/16 po
Superposé de 3/4 po	23-5/8 po	30 po

### Assemblez les panneaux superposés avec de la colle et des vis.

- Centrez le panneau d'espacement sur le panneau d'appui, de gauche à droite et de haut en bas. Fixez les panneaux avec de la colle.
- Centrez le panneau d'espacement/d'appui sur le panneau superposé. Fixez-les avec de la colle et des vis. Fraisez toutes les vis dans le panneau d'appui.

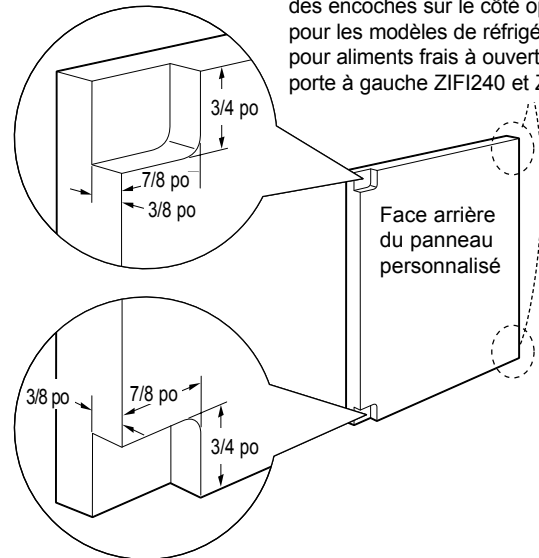


## ÉTAPE 3 INSTALLER LE PANNEAU DE PORTE PERSONNALISÉ DE 3/4 po ET LA POIGNÉE (modèles ZIFI240 et ZIBI240 uniquement)

### Dimensions du fraisage des charnières de panneau personnalisé

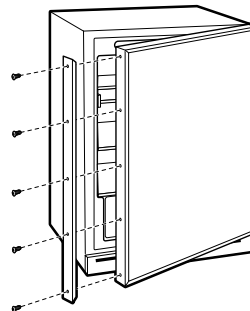
Utilisez une fraise de 3/4 po pour couper une encoche à l'arrière du panneau assemblé de 3/8 po à l'avant du panneau superposé, de 3/4 po de profondeur et 7/8 po de largeur.

**REMARQUE :** Modèles avec ouverture à droite illustrés. Découpez des encoches sur le côté opposé pour les modèles de réfrigérateur pour aliments frais à ouverture de porte à gauche ZIFI240 et ZIFS240.



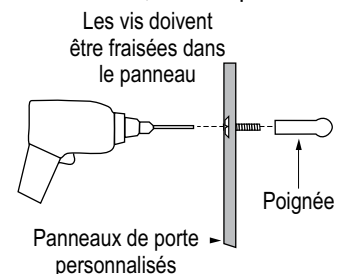
### Installez le panneau de porte et la poignée personnalisés :

- Ouvrez la porte à 90°.
- Retirez les 5 vis retenant la moulure; soulevez la moulure. Conservez les vis.



**REMARQUE :** Modèles avec ouverture à droite illustrés. Suivez les mêmes instructions sur le côté opposé pour les modèles de réfrigérateur pour aliments frais à ouverture de porte à gauche ZIFI240 et ZIFS240.

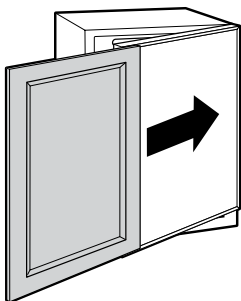
- Une poignée personnalisée de votre choix, fournie par votre ébéniste, doit être installée sur le panneau superposé avant que les panneaux ne soient glissés dans la moulure. Fraisez toutes les vis dans le panneau d'appui. Les vis ne doivent pas dépasser du panneau d'appui.



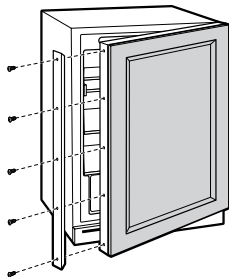
# Instructions d'installation

## ÉTAPE 3 INSTALLER LE PANNEAU DE PORTE PERSONNALISÉ DE 3/4 po ET LA POIGNÉE (modèles ZIFI240 et ZIBI240 uniquement)

- Faites glisser le panneau superposé dans la moulure de porte.



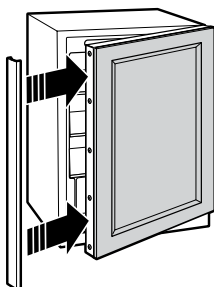
- Réinstallez la moulure latérale en utilisant les vis de moulure retirées plus tôt.



- Placez le couvercle décoratif brossé sur la moulure latérale pour cacher les têtes de vis. Assurez-vous que la moulure latérale est alignée de haut en bas et d'avant en arrière. Enclenchez le couvercle pour le fixer.

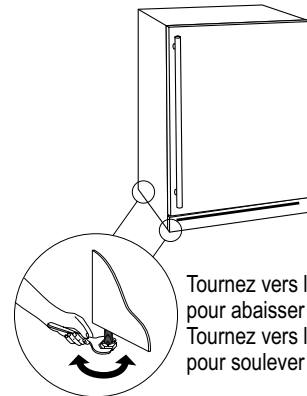
### REMARQUE :

À des fins d'expédition, le couvercle décoratif brossé sera fixé à l'avant de l'appareil.



## ÉTAPE 4 MISE À NIVEAU

- Utilisez une clé anglaise pour tourner les pieds de mise à niveau et lever ou abaisser l'appareil. Pour une installation encastrée, ajustez les pieds de mise à niveau légèrement sous le bas du comptoir.

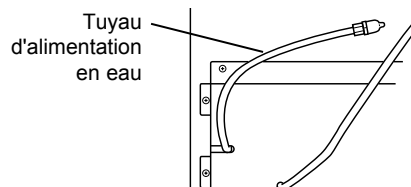


Tournez vers la droite pour abaisser  
Tournez vers la gauche pour soulever

### CONSEIL D'INSTALLATION :

Mesurez le plancher jusqu'au dessous du comptoir à l'intérieur de l'ouverture. Si le plancher de la pièce est plus haut que le plancher de l'ouverture, réglez les pieds de mise à niveau arrière d'environ 1/8 po de moins que la hauteur de l'ouverture. Vissez les pieds avant à fond pour raccourcir la hauteur à l'avant. Cela vous permettra d'incliner légèrement l'appareil dans l'ouverture. Une fois dans la bonne position, les pieds avant peuvent être ajustés pour mettre l'appareil à niveau.

## ÉTAPE 5 RACCORDER LA CONDUITE D'ALIMENTATION EN EAU (modèles ZIBI240 et ZIBS240 uniquement)



### ⚠ AVERTISSEMENT Raccordez l'appareil uniquement à une alimentation en eau potable.

- Localisez et amenez le tuyau de la conduite d'eau à l'arrière de l'armoire.
- Ouvrez l'eau pour éliminer les débris de la conduite. Faites couler environ une pinte (1 L) d'eau dans le tuyau dans un seau, puis fermez le robinet d'eau.

#### Tuyau en cuivre :

- Glissez un écrou de 1/4 po et une virole sur les deux extrémités du tuyau en cuivre. Insérez le tuyau dans le raccord du réfrigérateur et serrez l'écrou.
- Ouvrez l'eau pour vous assurer qu'il n'y a pas de fuites.

#### Tuyau SmartConnect<sup>MC</sup> :

- Insérez l'extrémité moulée du tuyau dans le raccord du réfrigérateur. Serrez l'écrou de compression à la main.
- Serrez un tour supplémentaire avec une clé. Un serrage excessif peut provoquer des fuites!
- Ouvrez l'eau pour vous assurer qu'il n'y a pas de fuites.

**REMARQUE :** Enroulez l'excédent de tuyau derrière le réfrigérateur.

# Instructions d'installation

## ÉTAPE 6 BRANCHER L'APPAREIL À LA PRISE ÉLECTRIQUE

- Branchez la fiche du cordon d'alimentation sur une prise convenablement mise à la terre.
- Assurez-vous que l'appareil est sous tension en ouvrant la porte pour voir si l'éclairage intérieur s'allume.
- Réfrigérateur de bar avec machine à glaçons – Le ventilateur intérieur fonctionne en permanence, sauf pendant le cycle de dégivrage lorsque la porte est ouverte.
- Réfrigérateur pour aliments frais – Le ventilateur intérieur fonctionne en permanence sauf lorsque la porte est ouverte.

Voir le Manuel de l'utilisateur pour plus de détails sur le ventilateur.

## ÉTAPE 8 RÉGLER LES COMMANDES DE TEMPÉRATURE

- Les commandes de température sont pré-réglées. Reportez-vous au Manuel de l'utilisateur pour plus d'informations. Attendez de 12 à 24 heures que la température se stabilise.

**REMARQUE :** Le réfrigérateur pour aliments frais ou le réfrigérateur de bar avec machine à glaçons fonctionnent très silencieusement. Vous ne remarquerez peut-être pas que l'appareil fonctionne et, lors de la première installation, les ventilateurs et le moteur peuvent ne pas s'allumer immédiatement – cela est normal. Si l'afficheur est allumé et que la lumière fonctionne, l'appareil fonctionne.

## ÉTAPE 7 FAIRE GLISSER L'APPAREIL DANS L'OUVERTURE D'INSTALLATION

**AVERTISSEMENT :** Ne déplacez pas l'appareil en poussant le panneau de porte avec vos genoux. Ne poussez pas et ne soulevez pas l'appareil par la poignée de porte. Cela pourrait endommager l'appareil.

- Ouvrez la porte et poussez doucement l'appareil dans l'ouverture avec vos mains placées sur les côtés. Prenez garde de ne pas emmêler le cordon d'alimentation.
- Dans une ouverture standard de 24 po, la face avant de la porte en acier inoxydable affleurerait les armoires adjacentes. Une porte à panneau personnalisé peut dépasser de 1-3/4 po au-delà des armoires adjacentes.
- Vérifiez une nouvelle fois que l'appareil est de niveau.
- Si l'appareil est installé sous un comptoir, ajustez les pieds de mise à niveau jusqu'à ce que l'appareil repose fermement contre le dessous du comptoir.
- Si l'alignement avec les armoires adjacentes pose un problème, utilisez une cale pour fixer l'appareil contre le dessous du comptoir.

# Notes

---

# Notes

---

**REMARQUE : Lors de la procédure d'installation décrite dans ce manuel, il est recommandé de porter des lunettes de sécurité.**

**REMARQUE : L'amélioration des produits est un effort continu chez Monogram. Par conséquent, les matériaux, l'apparence et les spécifications peuvent être modifiés sans préavis.**



**MONOGRAM**